

DOSSIER DE PRESSE

Mercredi 5 octobre 2016

Octobre rose 2016 en région Centre-Val de Loire Mois de mobilisation contre le cancer du sein

*« Le dépistage est recommandé à partir de 50 ans,
ou avant en cas de risque particulier »*

Contact presse ARS Centre-Val de Loire :

Sandrine Loiseau-Melin, Chef de cabinet chargée des relations avec la presse

Tél : 02 38 77 47 84 – portable : 06 07 11 52 17

ars-centre-press@ars.sante.fr

131 rue du faubourg Bannier – BP 74409 – 45044 Orléans cedex 1



Octobre rose 2016

Le cancer du sein tue 12 000 femmes chaque année en France. Pour combattre cette maladie, la meilleure arme, c'est le dépistage. Cette année encore, à l'occasion d'Octobre Rose, les initiatives se multiplient pour rappeler la gravité de cette maladie et sensibiliser les femmes à l'importance du dépistage. Marisol Touraine, ministre des Affaires sociales et de la Santé, salue cette mobilisation. La ministre annonce parallèlement une rénovation profonde du programme de dépistage organisé, dont les modalités seront précisées à la fin de l'année.

En France, le cancer du sein est le cancer le plus fréquent chez la femme. C'est aussi la première cause de mortalité par cancer, avec près de 12 000 décès par an. Pourtant, s'il est détecté tôt, ce cancer est guéri dans 9 cas sur 10. Son dépistage est donc un enjeu majeur de santé publique. C'est pourquoi Marisol Touraine a annoncé, à l'occasion d'Octobre Rose 2015, la prise en charge à 100 % d'exams de dépistage supplémentaires pour les femmes particulièrement exposées. C'est désormais un droit.

Cette année encore, de nombreuses initiatives sont lancées dans toute la France pour sensibiliser les femmes à l'importance du dépistage. Comme chaque année depuis 2014, la Tour Eiffel s'est illuminée de rose pour marquer le début de l'opération. Les associations de lutte contre le cancer sont présentes sur le terrain pour informer, conseiller et rassurer. De nombreux outils d'information sont proposés par les agences sanitaires concernées, en particulier l'Institut national du cancer (INCa). Marisol TOURAINE salue la mobilisation sans faille des associations et des agences sanitaires, cette année encore, pour faire connaître cette maladie et inciter les femmes à se faire dépister.

La ministre annonce une rénovation profonde du programme de dépistage organisé du cancer du sein. C'est le sens des recommandations qui lui ont été remises par l'Institut national du cancer (INCa), sur la base du rapport du comité d'orientation de la concertation citoyenne et scientifique lancée il y a un an sur le sujet : moderniser le programme de dépistage organisé du cancer du sein en développant un parcours plus personnalisé, fondé sur une meilleure information des femmes, mieux coordonné et impliquant davantage le médecin traitant. La ministre a confié à l'INCa et à la Direction générale de la santé (DGS) le soin d'élaborer un plan d'action cohérent assorti d'un volet d'évaluation et de recherche. Elle en présentera le contenu d'ici la fin de l'année. Marisol TOURAINE remercie l'INCa, le Comité d'orientation de la concertation citoyenne et scientifique, ainsi que toutes celles et tous ceux qui ont participé à cette réflexion de grande qualité.

Vous pouvez retrouver l'ensemble des contributions, avis et le rapport du comité d'orientation sur le site e-cancer et sur le site de la concertation www.concertation-depistage.fr.

L'ARS Centre-Val de Loire soutient et accompagne cet événement de santé publique.

Différentes actions sont ainsi mises en place dans toute la région Centre-Val de Loire, animations, expositions, stands d'informations...

**Retrouvez toutes les informations
sur le site Internet de l'ARS Centre-Val de Loire :**

www.ars.centre-val-de-loire.sante.fr

Les chiffres clés nationaux

- **1^{er}** : le cancer du sein est le premier cancer et la première cause de décès par cancer chez la femme. En 2012, en France, près de 48 800 nouveaux cas et 11 886 décès ont été recensés. On estime qu'une femme sur 8 sera confrontée à cette maladie au cours de sa vie.
- **2004** : année de généralisation du dépistage organisé au niveau national pour l'ensemble des départements français (hormis la Guyane). Avant : 33 départements en 2001 ; 57 en 2003.
- **22 millions** : plus de 22 millions de dépistages par mammographie ont été réalisés dans le cadre du dépistage organisé depuis sa généralisation en 2004. La population cible concernée représente 9,5 millions de femmes de 50 à 74 ans invitées tous les deux ans.
- **90 %** : détecté à un stade précoce, le cancer du sein peut être guéri dans plus de 90 % des cas.
- **86 %** : le taux de survie nette à 5 ans d'un cancer du sein est de 86 % pour les personnes diagnostiquées entre 1989 et 2004. Ce cancer est considéré comme « de bon pronostic ». À titre de comparaison, le taux de survie nette à 5 ans après un diagnostic de cancer du poumon n'est que de 14 %.
- **1,5 %** : la mortalité par cancer du sein en France a diminué de 1,5 % par an entre 2005 et 2012, ceci étant en partie lié à la précocité des diagnostics et aux progrès de la prise en charge thérapeutique.
- **30 %** : les mastectomies représentent aujourd'hui 30 % des chirurgies du sein : deux femmes sur trois peuvent conserver leur sein.
- **52,1 %** : plus d'une femme sur deux a participé au dépistage organisé du cancer du sein en 2014, soit près de 2 400 000 femmes âgées de 50 à 74 ans. À ces chiffres s'ajoutent environ 10 % à 15 % de femmes qui réalisent des mammographies de dépistage à la demande du médecin ou de leur propre initiative.
- **150 000** : de l'ordre de 150 000 cancers du sein ont été détectés par le programme de dépistage depuis 10 ans. De 12 500 cancers détectés en 2004, le chiffre n'a cessé de progresser et dépasse désormais les 16 000 cancers détectés dans l'année, soit environ un tiers des cancers du sein diagnostiqués.
- **7 ‰** : en moyenne, 7 cas de cancer sont observés pour 1 000 femmes dépistées.
- **15 à 21 %** : selon les études scientifiques récentes l'impact d'un programme de dépistage organisé est estimé entre 15 et 21 % en termes de réduction de la mortalité. Grâce au dépistage, 100 à 300 décès par cancer du sein seraient évités pour 100 000 femmes y participant de manière régulière pendant 10 ans.
- **17 000** : plus de 15 000 femmes ont été identifiées comme porteuses d'une mutation BRCA entre 2003 et 2014. Cette mutation les prédispose génétiquement à un risque très élevé de cancer du sein (et/ou de l'ovaire).

Le taux de participation au dépistage organisé du cancer du sein en région Centre-Val de Loire

En région Centre-Val de Loire, cette année encore, la participation au dépistage est meilleure qu'au niveau national (51,3 %).

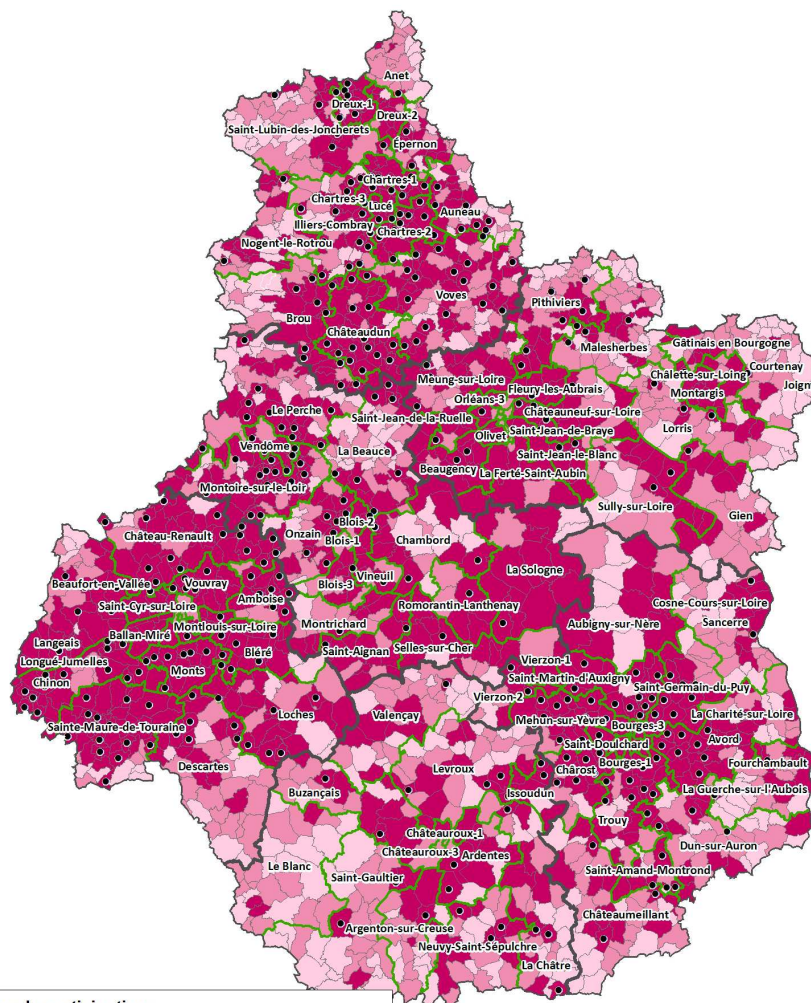
Cependant, cette participation reste encore insuffisante, un taux de 70 % étant estimé nécessaire par les experts, pour pouvoir réduire la mortalité par cancer du sein grâce au dépistage précoce.

L'objectif est donc bien de profiter des actions mises en œuvre dans le cadre d'octobre rose pour amplifier les efforts, afin de faire progresser le taux de participation actuel.

Département	cancer du sein- données InVS 2015 *
Cher-18	62,5%
Eure-et-Loir-28	59,3%
Indre-36	54,6%
Indre-et-Loire-37	63,4%
Loir-et-Cher-41	61,7%
Loiret-45	57,1%
Région Centre	60,0%
Moyenne nationale	51,3%

*taux standardisés

Taux de participation communal au dépistage du cancer du sein (2014-2015) - Région Centre-Val de Loire



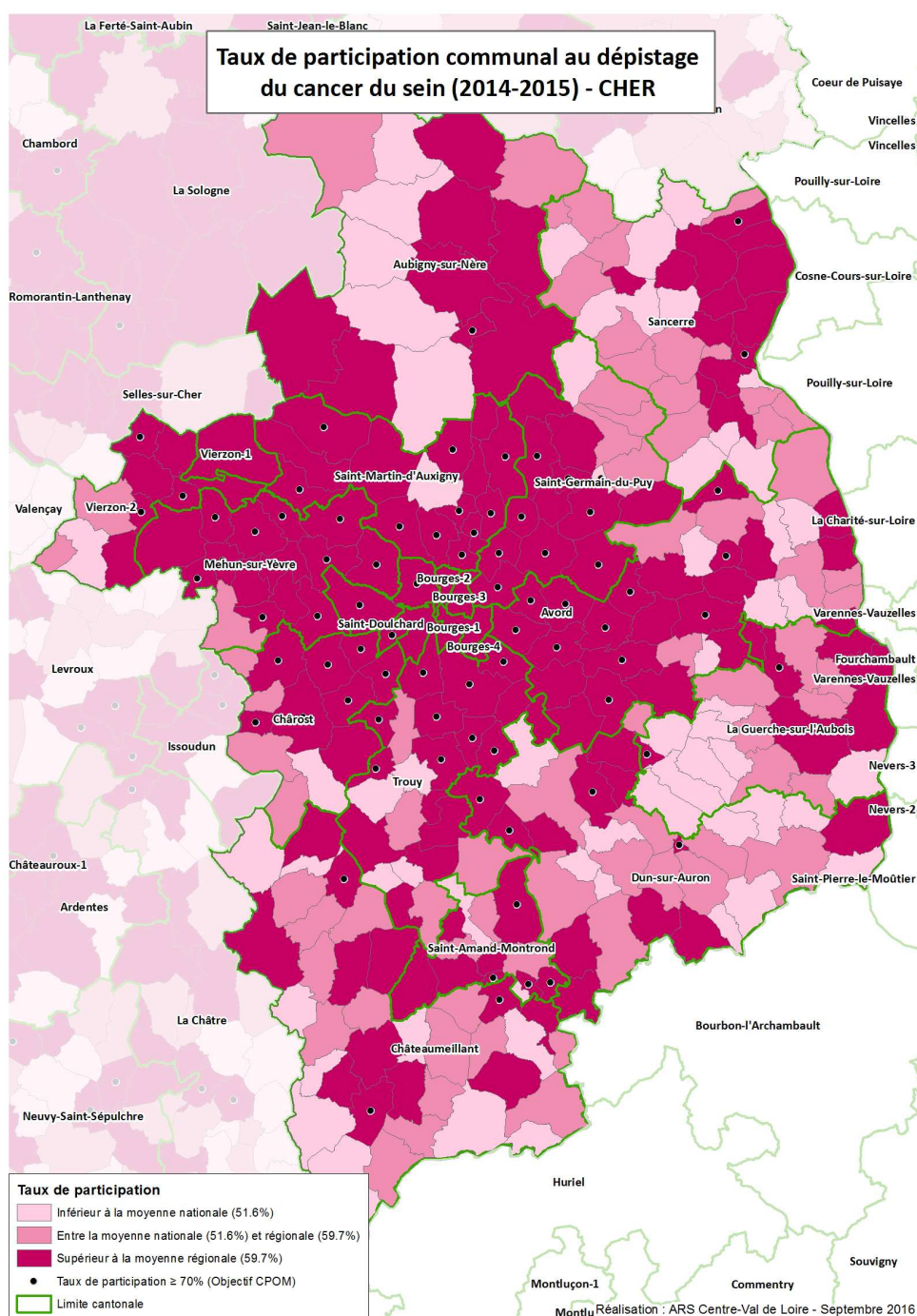
Pour mémoire dans le Cher

33 638 mammographies ont été réalisées dans le cadre du dépistage organisé lors de la campagne 2014/2015.

Plus de 53 000 femmes sont concernées par le dépistage organisé du cancer du sein (50-74 ans) tous les deux ans.

63,3 % des femmes ont participé au dépistage lors de la campagne 2014/2015.

1 530 cancers ont été dépistés dont 91 grâce à la seconde lecture depuis janvier 2005.



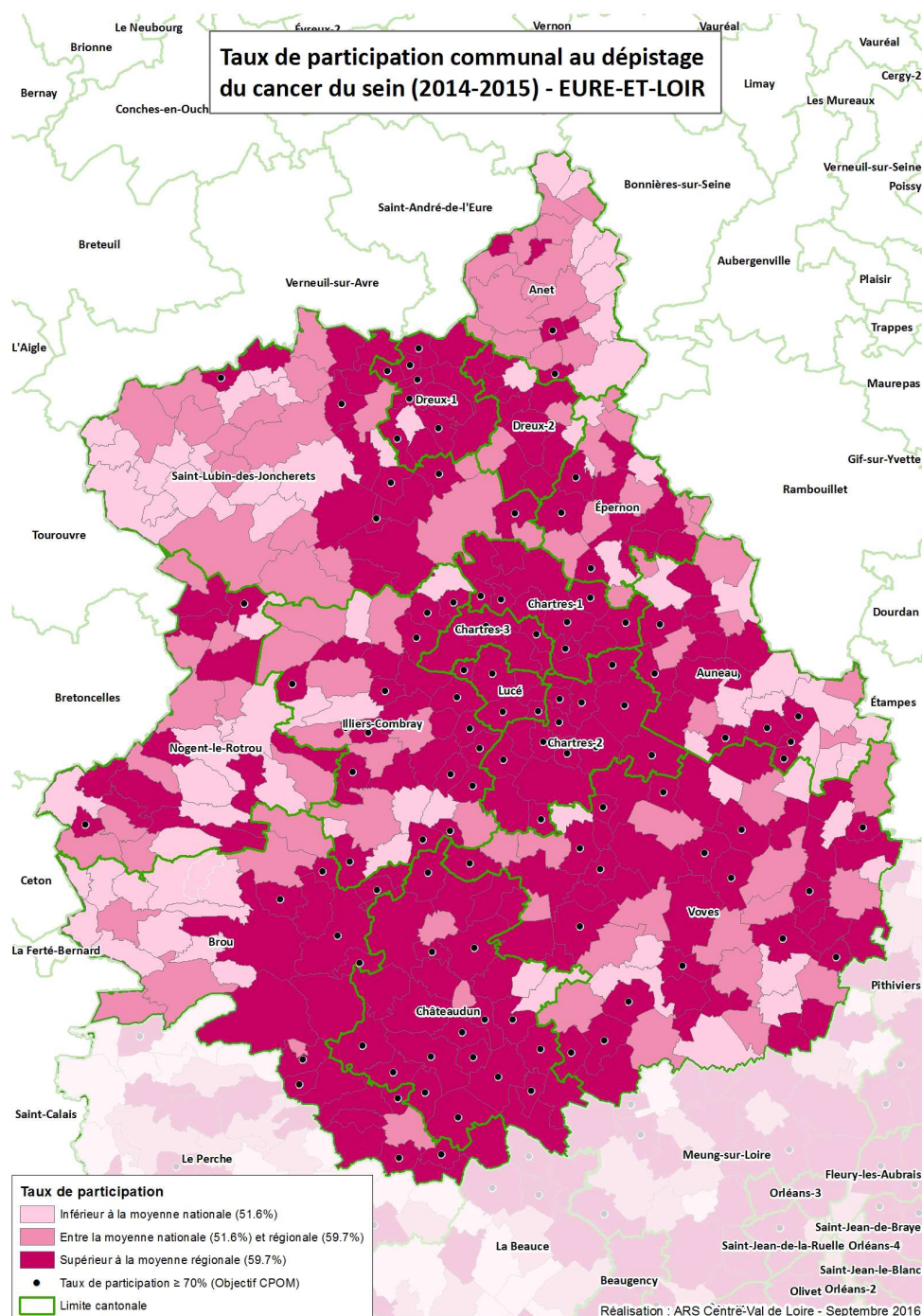
Pour mémoire en Eure-et-Loir

38 594 mammographies ont été réalisées dans le cadre du dépistage organisé lors de la campagne 2014/2015.

Plus de 63 000 femmes sont concernées par le dépistage organisé du cancer du sein (50-74 ans) tous les deux ans.

60,2 % des femmes ont participé au dépistage lors de la campagne 2014/2015.

1 353 cancers ont été dépistés dont 79 grâce à la seconde lecture depuis janvier 2005.



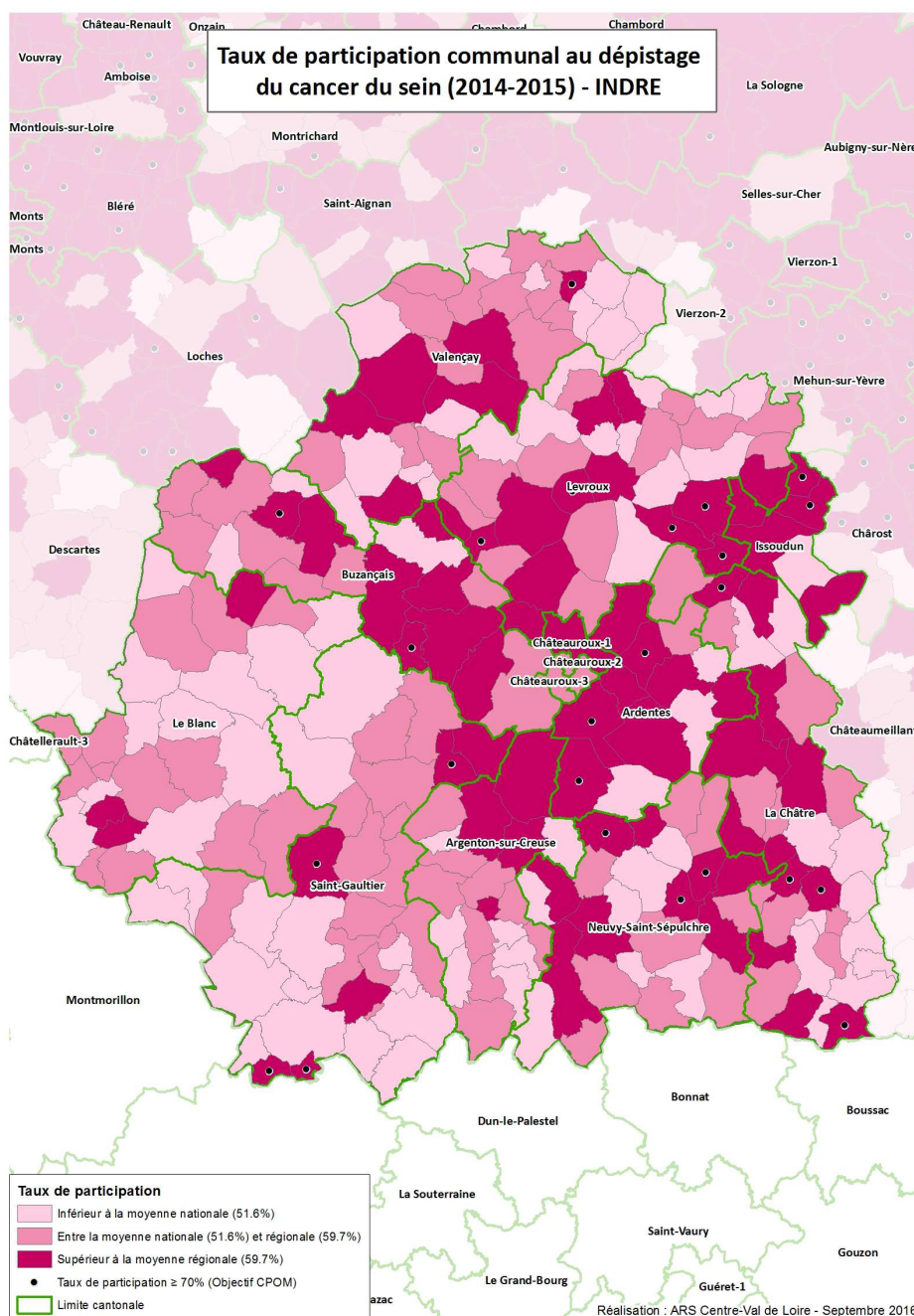
Pour mémoire dans l'Indre

22 207 mammographies ont été réalisées dans le cadre du dépistage organisé lors de la campagne 2014/2015.

Plus de 39 000 femmes sont concernées par le dépistage organisé du cancer du sein (50-74 ans) tous les deux ans.

55,8 % des femmes ont participé au dépistage lors de la campagne 2014/2015.

632 cancers ont été dépistés dont 32 grâce à la seconde lecture depuis janvier 2005.



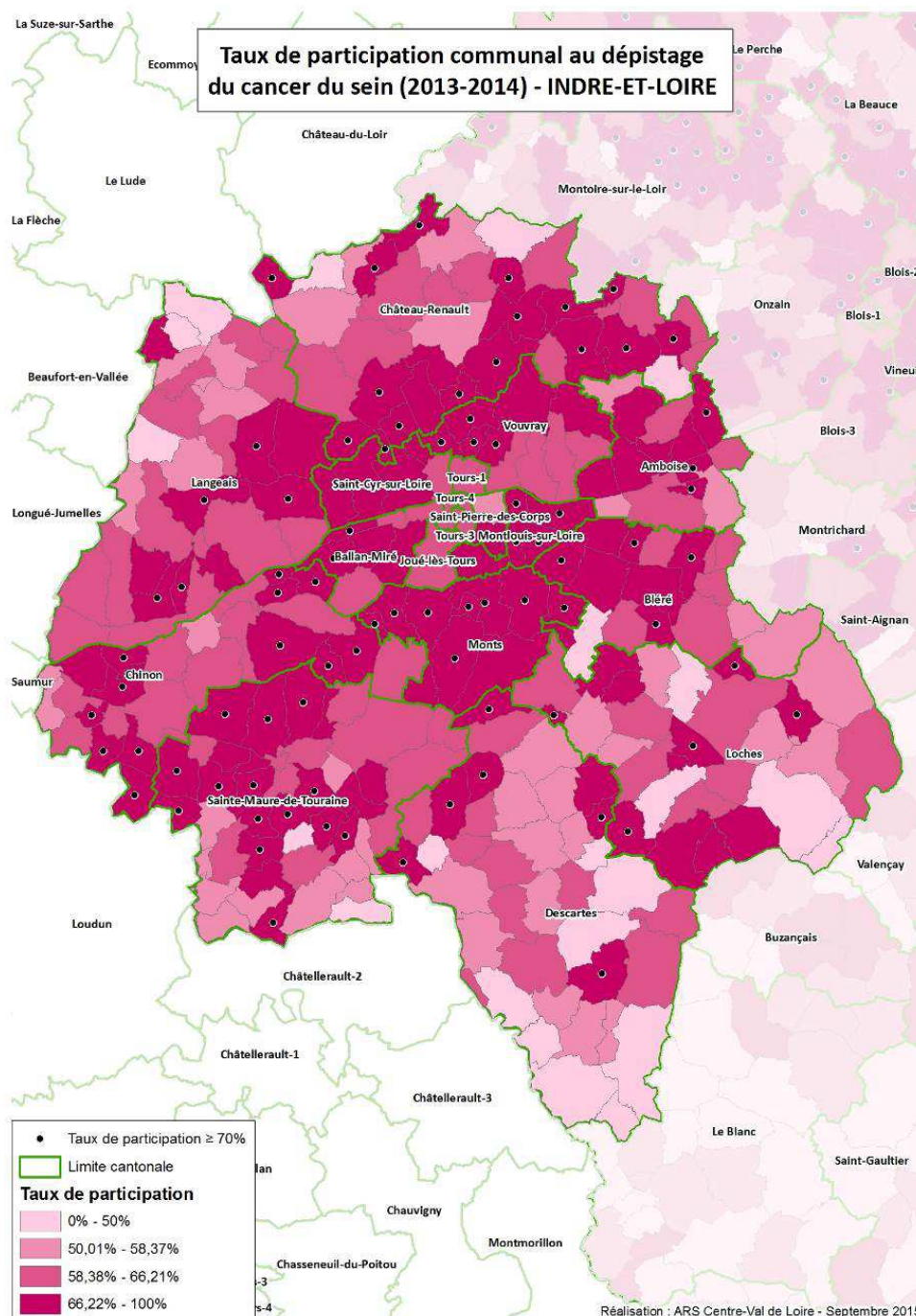
Pour mémoire en Indre-et-Loire

56 752 mammographies ont été réalisées dans le cadre du dépistage organisé lors de la campagne 2013/2014.

Plus de 91 000 femmes sont concernées par le dépistage organisé du cancer du sein (50-74 ans) tous les deux ans.

62 % des femmes ont participé au dépistage lors de la campagne 2014/2015.

2 462 cancers ont été dépistés dont 134 grâce à la seconde lecture depuis janvier 2005.



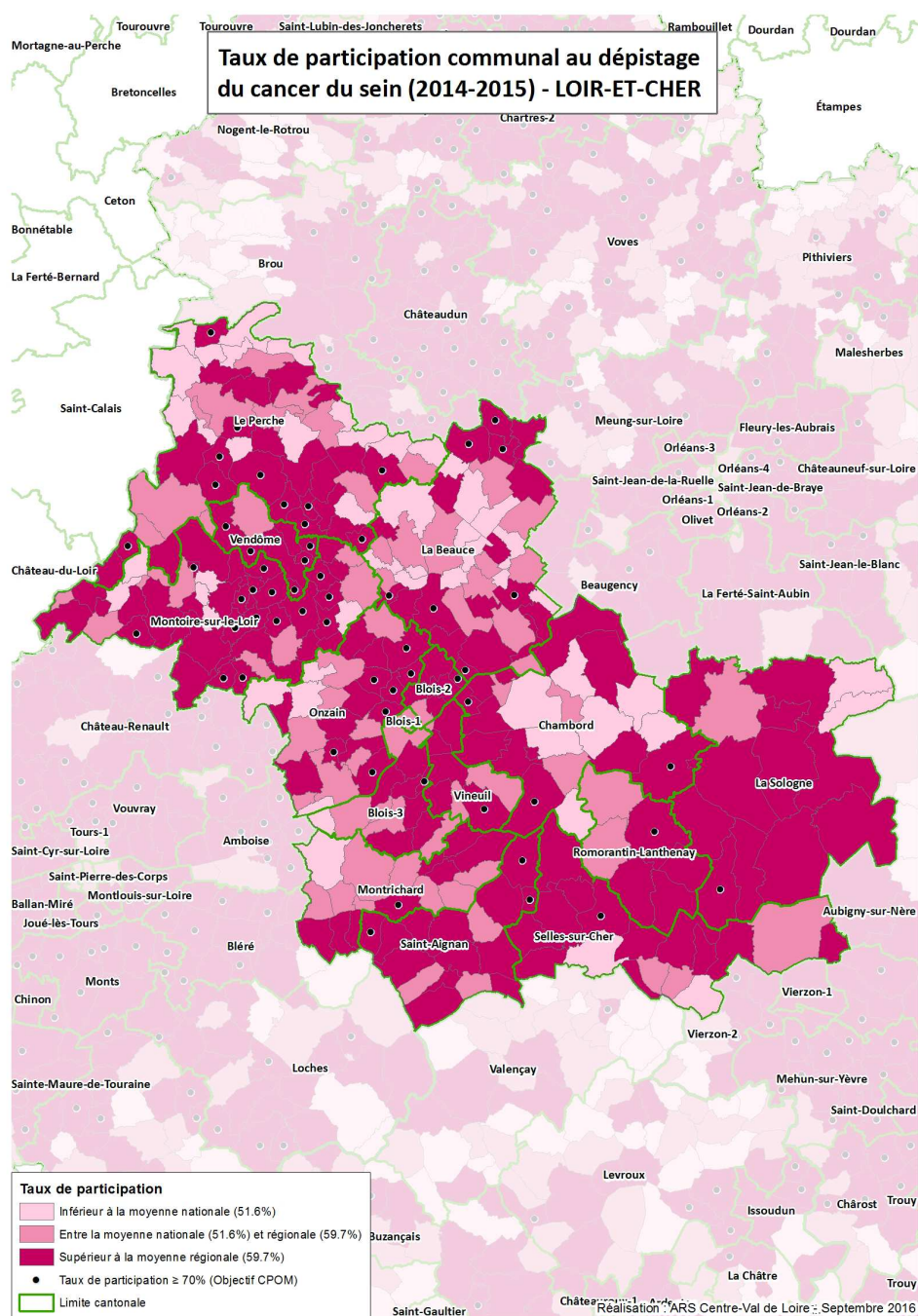
Pour mémoire en Loir-et-Cher

32 103 mammographies ont été réalisées dans le cadre du dépistage organisé lors de la campagne 2014/2015.

Plus de 54 000 femmes sont concernées par le dépistage organisé du cancer du sein (50-74 ans) tous les deux ans.

59,2 % des femmes ont participé au dépistage lors de la campagne 2014/2015.

1 270 cancers ont été dépistés dont 60 grâce à la seconde lecture depuis janvier 2005.



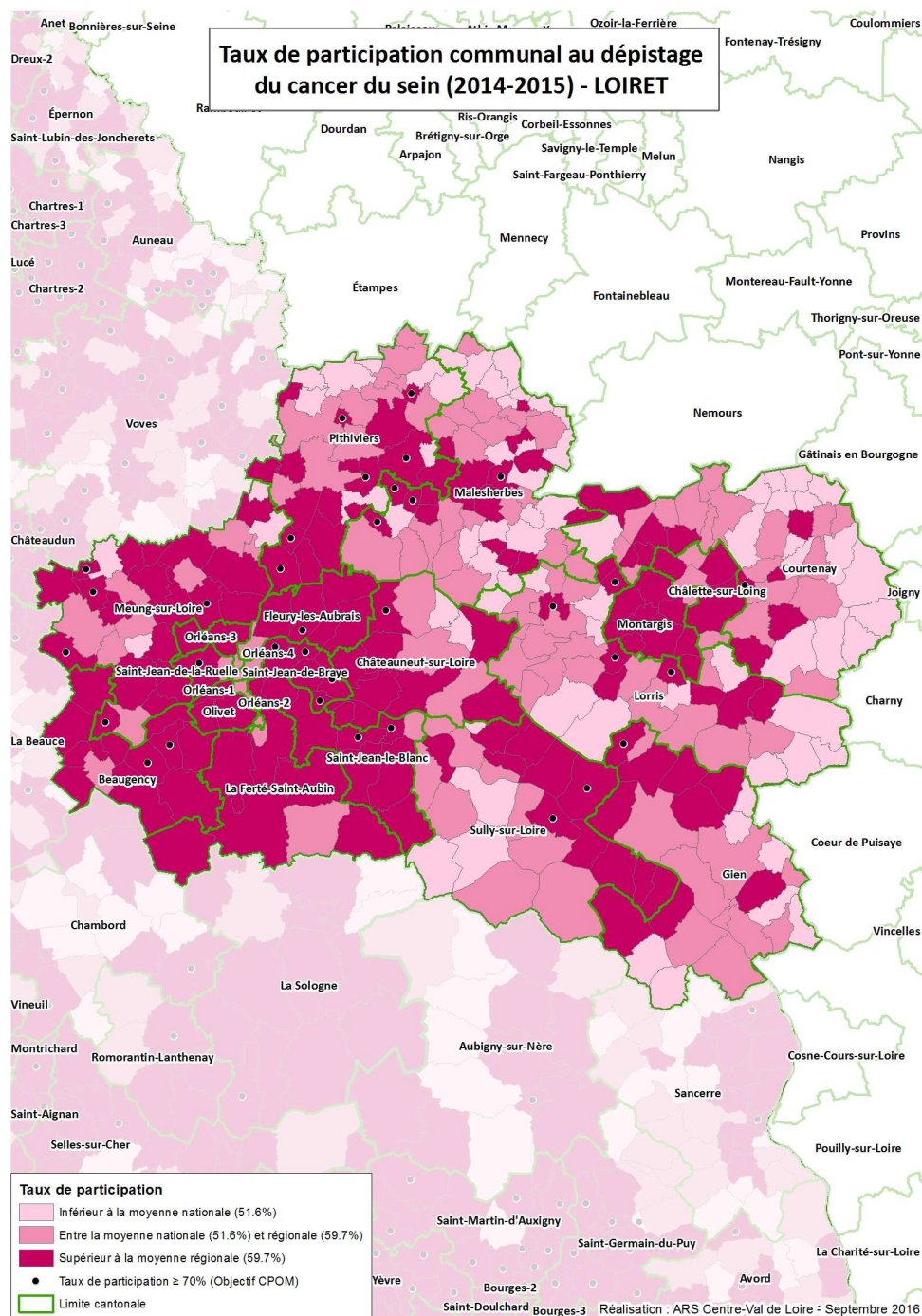
Pour mémoire dans le Loiret

56 270 mammographies ont été réalisées dans le cadre du dépistage organisé lors de la campagne 2014/2015.

Plus de 97 000 femmes sont concernées par le dépistage organisé du cancer du sein (50-74 ans) tous les deux ans.

57,3 % des femmes ont participé au dépistage lors de la campagne 2014/2015.

2 071 cancers ont été dépistés dont 107 grâce à la seconde lecture depuis janvier 2005.




Une mobilisation accrue pour la promotion du dépistage organisé

Tout au long du mois d'octobre, les partenaires d'Octobre rose vont à nouveau se mobiliser afin de faire progresser le pourcentage de participation au dépistage organisé du cancer du sein.

De nombreuses actions sont prévues afin d'assurer la promotion du dépistage organisé. Une telle mobilisation témoigne de la volonté des partenaires d'aider les femmes à vaincre leurs réticences et à les convaincre d'entrer dans le dispositif. Ils seront à nouveau présents sur l'ensemble des six départements de la région Centre-Val de Loire au cours du mois d'Octobre.

La ville de Bourges (18) : étape d'opération nationale



VOYAGE AU CŒUR DU SEIN

QUAND L'ART RENCONTRE LA MÉDECINE...

Voyage au cœur du sein

Une installation artistico-médicale pour la prévention des cancers du sein.

L'origine du voyage

Lancé dans l'objectif de promouvoir le dépistage du cancer du sein, ce « Voyage » est né dans la région toulousaine de la rencontre entre l'artiste plasticienne Émilie Prouchet-Dalla Costa, le Docteur Georges Galindo, impliqué dans le dépistage des cancers, et Gabriel Pacheco, entrepreneur et amateur d'art.

C'est ainsi que l'art, la médecine et l'innovation se mettent au service de la femme pour promouvoir le dépistage du cancer du sein.

Les étapes du voyage

Grâce à l'apport médical de plusieurs spécialistes en scénologie et santé publique, cette architecture d'un grand réalisme, invite le spectateur à un voyage unique à l'intérieur des seins d'une femme.

Le week-end des 17 et 18 septembre à Vierzon (18), au hall des expositions

Le 22 octobre à Châteaumeillant (18)

Le 23 octobre à Saint Amand Montrond (18), près de l'hôpital

Quelques autres exemples d'actions phares en région Centre-Val de Loire



• Dans le Cher (18)

- **Week-end des 8 et 9 octobre** : Foulées roses à la Chapelle Saint Ursin

• Dans l'Eure-et-Loir (28)

- **Vendredi 14 octobre** : Concert Lovelydays présenté par la Ligue contre le cancer à Le Coudray
- **Dimanche 16 octobre** : Marche les roses dunoises à Châteaudun
- **Jeudi 20 octobre** : Pièce de théâtre « Boops » par la troupe Lovely compagnie suivie d'un débat public à Cloyes sur le Loir

• Dans l'Indre (36)

- **Dimanche 2 octobre** : L'Envolée rose course et marche à Le Poinçonnet
- **Mardi 4 octobre** : Foire annuelle locale à Saint Denis de Jouhet

• Dans l'Indre-et-Loire (37)

- **Dimanche 2 octobre** : Trail rose à Saint Roch
- **Mercredi 12 octobre** : Salon bien vieillir à Joué lès Tours
- **Dimanche 16 octobre** : Randonnées « cyclotes » à Veigné et course rose à Monts

• Dans le Loir-et-Cher (41)

- **Dimanche 25 septembre** : Point d'étape de l'opération à la mer à vélo de entre Orléans et Saint Nazaire
- **Dimanche 9 octobre** : Course rose à Saint Gervais la Forêt
- **Samedi 15 octobre** : Le 2^{ème} trophée balle rose (initiation et compétition de golf)
- **Dimanche 16 octobre** : Rando roller d'octobre rose

• Dans le Loiret (45)

- **Dimanche 24 septembre** : Point d'étape de l'opération à la mer à vélo de entre Orléans et Saint Nazaire
- **Dimanche 2 octobre** : Les foulées rose à Olivet, marche et cyclo à Malesherbes

- **Dimanche 16 octobre** : Marche rose à Bouzy la Fôret
- **Mercredi 23 novembre** : Parcours santé à la maison pour tous de Fleury les Aubrais

Coordonnées des centres de coordination de dépistage organisé

ADOC 18

Action pour le dépistage organisé des cancers du Cher
485 route de Varye
18230 Saint-Doulchard
Tél. : 02 48 27 28 09

ADOC 28

Association pour le dépistage organisé des cancers d'Eure-et-Loir
ZAC d'Archevilliers
1 rue Joseph Fourier
28000 Chartres
Tél. : 02 37 31 32 66

CREDEP

Centre de recherche épidémiologique, dépistage et prévention des cancers
Centre Médico-Social
rue Jules Chauvin
36000 Châteauroux
Tél. : 02 54 60 85 12

CCDC 37

Centre de coordination des dépistages des cancers CHRU de Tours
37044 Tours Cedex 9
Tél. : 02 47 47 98 91

ADOC 41

Association pour le dépistage organisé des cancers du Loir-et-Cher
Tour de consultations
3 rue Robert Debré
41260 La Chaussée-Saint-Victor
Tél. : 02 54 43 67 26

ADOC 45

Association pour le dépistage organisé des cancers du Loiret
125 rue du Faubourg Bannier - BP 40016
45015 Orléans Cedex 1
Tél. : 02 38 54 74 00